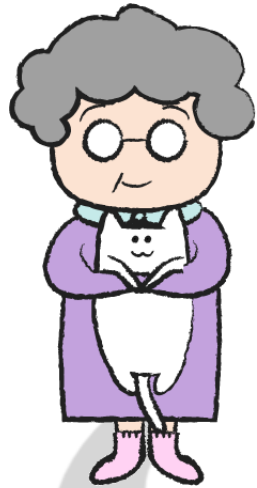


# おかえり協力隊

## OSNアプリ利用マニュアル【検索依頼編】 （家族申請者向け）



オレンジ  
セーフティ  
ネット

認知症高齢者等  
行方不明検索システム








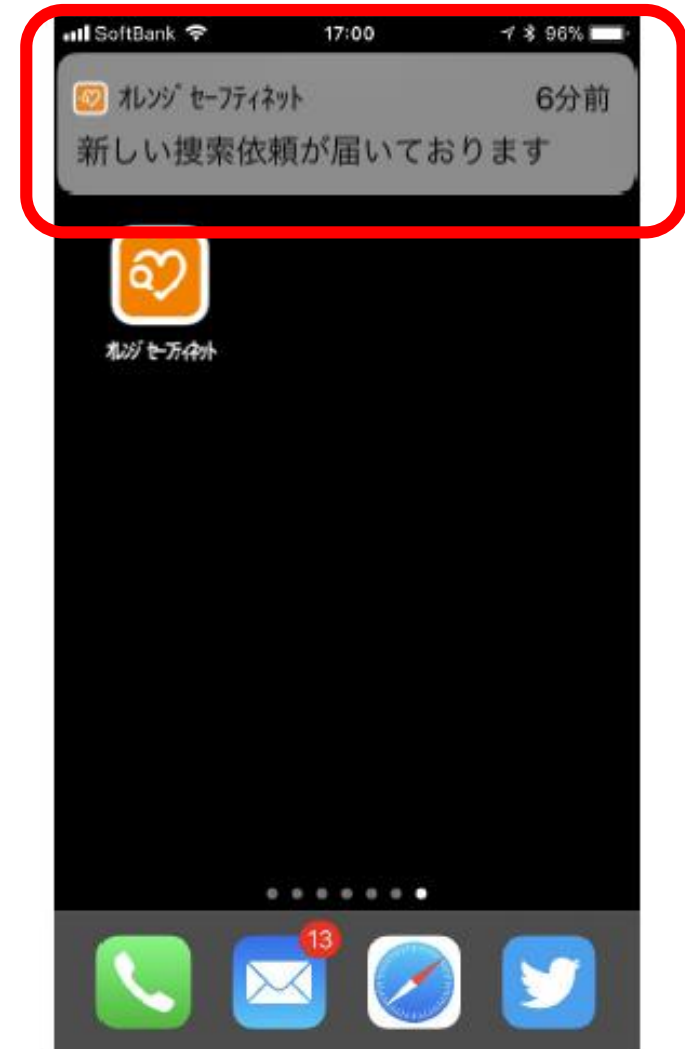
# 検索依頼（アプリケーション）

1. 通知の種類
2. 対象者情報の確認
3. 検索依頼の出し方
4. 検索依頼情報を見る
  - ※協力者の人数および位置が確認できる
5. トーク内容を見る
  - ※協力者から寄せられた情報が確認できる
6. 検索依頼の取下げ
  - ※保護された、自力で戻ってきたなどで  
検索依頼終了の場合

# 1. 通知の種類①

検索依頼が出されると、スマホ画面には、下記のようなメッセージが表示されます。

新着通知	検索依頼	 オレンジ セーフティネット 6分前 新しい検索依頼が届いております
	トーク	 オレンジ セーフティネット 6分前 トーク文章が表示されます。
更新通知	検索依頼	 オレンジ セーフティネット 6分前 更新された検索依頼が届いております
	目撃報告	 オレンジ セーフティネット 6分前 新しい目撃報告があります
	依頼取下げ	 オレンジ セーフティネット 6分前 検索依頼が取り下げられました



# 1. 通知の種類②

## メールで受取る通知の例

### 新着通知

noreply@mimamori-shien.net  
10:29 (41 分前)  
To

中央区からのお知らせ

オレンジセーフティネットに捜索依頼が届きました。

捜索依頼No.:1129

性別:男性

年代:50代

発生した日時:2020年03月31日 01:12頃

発生した場所:東京都港区東新橋

詳細は、オレンジセーフティネットアプリからご確認ください。

### 更新通知

noreply@mimamori-shien.net  
10:33 (36 分前)  
To

中央区からのお知らせ

オレンジセーフティネットの捜索依頼情報が更新されました。

捜索依頼No.:1129

性別:男性

年代:50代

発生した日時:2020年03月31日 01:12頃

発生した場所:東京都港区東新橋

詳細は、オレンジセーフティネットアプリからご確認ください。

noreply@mimamori-shien.net  
10:23 (47 分前)  
To

中央区からのお知らせ

オレンジセーフティネットに届いていた  
"No.1056"の捜索依頼は、発見されました  
ので終了します。

ご協力いただき、ありがとうございました。

noreply@mimamori-shien.net  
10:22 (49 分前)  
To

新しい目撃報告があります



迷惑メールフィルタ機能等をお使いの場合、登録完了メールが届かない場合がございますので、  
以下メールアドレスの受信許可設定をお願いいたします。  
noreply@mimamori-shien.net

## 2. 対象者情報の確認①

市へ登録申請された検索対象者の情報（申込時の情報）を確認します。



① [〇〇家]  
を押します。

② [いなくなった時]  
を押します。

③ 対象者の氏名  
を押します。

## 2. 対象者情報の確認②

検索対象者情報

諫早 千ヨ

氏名 (必須)

諫早 千ヨ

フリガナ (必須)

イサハヤ 千ヨ

旧姓

(旧姓)

生年月日

1936/1/1

性別 (必須)

女性

血液型 (必須)

O

④ 下記項目を確認します。

- ・氏名
- ・旧姓 (任意)
- ・生年月日
- ・性別
- ・血液型
- ・顔写真
- ・顔写真撮影時期
- ・全身写真
- ・全身写真撮影時期
- ・身長
- ・体重

修正がある場合は、  
修正内容を入力します。

顔写真 (必須)



顔写真撮影時期

(撮影時期)

全身写真 (必須)



全身写真撮影時期

(撮影時期)

身長 (必須)

150 cm

体重 (必須)

56 kg

## 2. 対象者情報の確認②

以下より選択

体型 (必須)

太り気味

眼鏡の有無 (必須)

無

ひげの有無 (必須)

無

歯の状態 (必須)

入歯

身体的特徴 (必須)

名前が言えるか (必須)

はい

以下より選択	
Select	
標準体型	✓
やせ型	✓
太り気味	✓

### ④ 下記項目を確認します。

- ・体形
- ・眼鏡の有無
- ・ひげの有無
- ・歯の状態
- ・身体的特徴
- ・名前が言えるか
- ・住所が言えるか
- ・年齢が言えるか
- ・よく行く場所
- ・記憶している地名
- ・認知に関する特記事項

修正がある場合は、  
修正内容を入力します。

住所が言えるか (必須)

はい

年齢が言えるか (必須)

いいえ

よく行く場所 (必須)

記憶している地名 (必須)

—

認知に関する特記事項

(認知に関する特記事項)



## 2. 対象者情報の確認②

**警察署情報**

(警察署情報)

**保護回数**

0 回

**OSN前の保護履歴**

**時期**

(時期)

**保護時の状況**

(保護時の状況)

**ケアマネ情報 (名称・連絡先)**

(ケアマネ情報)

**民生委員情報**

(民生委員情報)

**かかりつけ医療機関情報 (名称・連絡先)**

(かかりつけ医療機関情報)

④ 下記項目を確認します。

- ・警察署情報
- ・保護回数
- ・時期
- ・保護時の状況
- ・ケアマネ情報
- ・民生委員情報
- ・かかりつけ医療機関
- ・内服状況
- ・検索範囲
- ・移動手段
- ・検索に関する特記事項

修正がある場合は、  
修正内容を入力します。

④ 内容を修正した場合は  
[更新]を押す。

**ケアマネ情報 (名称・連絡先)**

(ケアマネ情報)

**民生委員情報**

(民生委員情報)

**かかりつけ医療機関情報 (名称・連絡先)**

(かかりつけ医療機関情報)

**内服状況**

(内服状況)

**検索範囲(km)**

3 km

**移動手段**

**以下より選択**

以下より選択	
Select	
徒歩	✓
自転車	✓
車	✓
電車	✓
その他 (下の特記事項に力)	✓

**検索に関する特記事項**

(その他の移動手段など)

**更新**



### 3. 検索依頼の出し方①

いなくなった時の場所、服装や状況を入力し、検索依頼を出す範囲を設定します。

役割選択

ログアウト

〇〇家

〇〇 協力隊

メニュー

ログアウト



いなくなった時



検索情報を見る



トーク



ユーザー情報

位置情報と通知の設定

事前登録一覧

家族

諫早 千ヨ

履歴

検索依頼

① [〇〇家]  
を押します。

② [いなくなった時]  
を押します。

③ 対象者名の横の  
[検索依頼]を押します。

# 3. 搜索依頼の出し方②

いなくなった時の場所、服装や状況を入力し、搜索依頼を出す範囲を設定します。

以下より選択

Select	
15分前	✓
30分前	✓
45分前	✓
1時間前	✓
2時間前	✓
3時間前	✓
4時間前	✓
8時間前	✓
12時間前	✓
1日前	✓
不明	✓

搜索依頼情報

発生した日時 (必須)

15分前

2024年02月26日 14:08頃

発生した場所 (必須)

長崎県諫早市宇都町

服装 (必須)

(服装を入力して下さい)

その時の状況 (必須)

(状況を入力して下さい)

該当の位置を押す

住所、駅の検索も可能

行方不明地点選択

(駅、建物名など入力) 検索

再読み込み 決定

④ [発生した日時]欄を押し、日時を選択します。

⑤ [発生した場所]欄を押し、地図上で該当の位置を押し[決定]を押します。

## 3. 検索依頼の出し方②

いなくなった時の場所、服装や状況を入力し、検索依頼を出す範囲を設定します。

⑥対象者の当日の服装を入力します。

服装 (必須)

(服装を入力して下さい)

⑦いなくなった時の状況、向かっていた場所などを入力します。

その時の状況 (必須)

(状況を入力して下さい)

探してもらいたい範囲 (必須)

3km

自動車ナンバー

(自動車ナンバーを入力して下さい)

⑨自動車が出かけた時にナンバーを入力します。

⑧発生場所を起点に検索する範囲を選択します。  
※[全国]は選ばないでください。

Select	
グループ内	✓
市町村内	✓
1km	✓
2km	✓
3km	✓
10km	✓
30km	✓
50km	✓
100km	✓
300km	✓
500km	✓
全国	✓

### 3. 検索依頼の出し方③

いなくなった時の場所、服装や状況を入力し、検索依頼を出す範囲を設定します。



⑩最初に登録時の写真が表示されます。

写真を変更したい場合は  
[解除]を押します



写真の表示場所を押します



画像フォルダより写真を選択します

⑪不明時の状況を入力し[検索を依頼する]を押すと、検索依頼が送信されます。

# 3. 搜索依頼の出し方④

搜索依頼中に搜索依頼情報を更新することができます。



① [いなくなった時] を押します。

② 対象者名の横の [搜索依頼] を押します。

② 情報を入力し [搜索を依頼する] を押します。

## 4. 検索依頼情報を見る①

現在の「検索依頼状況」「協力依頼状況」「検索終了状況」を見ることができます。



### 検索依頼

検索依頼は、匿名で通知されます。

### 協力

協力回答 をすると  
氏名などの、検索依頼情報の  
詳細が表示されます。

### 終了

検索依頼が取り下げられると、  
匿名表示に切り替わります。  
取り下げから24時間が経過すると、  
一覧から表示が消えます。

① [検索情報を見る]  
を押します。

② 通知された検索情報の一覧が表示されます。  
確認したい検索依頼を押します。

# 4. 検索依頼情報を見る②

他の協力者の状況が確認できます(人数・位置)

※個人は特定されません。

「協力回答」者数

**協力者の位置情報**  
 ※同じ位置に協力者が複数いる場合ピンは1つで示されます。

赤：自分  
 オレンジ：他の協力者  
 緑：行方不明場所



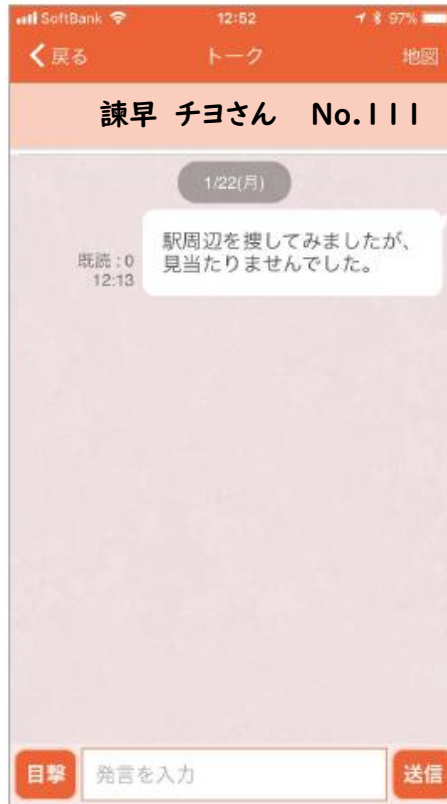


## 5. トーク内容を見る

協力者が提供してくれた情報を見ることができます。  
また、自分も情報を提供することができます。



① [トーク]を押します。



② トーク画面が表示されます。



③ コメントを投稿する場合は、テキストを入力し、[送信]を押します。

# 6. 搜索依頼の取下げ①

保護された、自力で戻ってきたなどで搜索を終了する場合

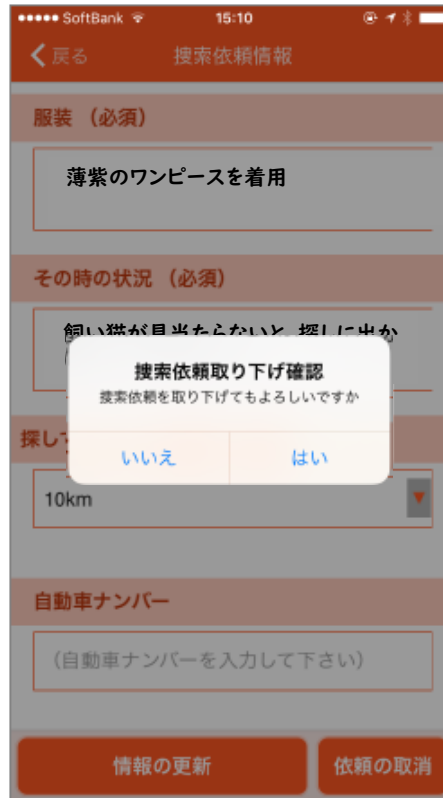


① [いなくなった時] を押します。

② [搜索依頼] を押します。

③ 搜索依頼を取り下げる (終了する) 場合、 [依頼の取消] を押します。

## 6. 搜索依頼の取下げ②



① 取り消し理由を選択します。

② [はい]を押すと、搜索依頼が取り下げられます。